



CBO NEWSLETTER ACTUALIZACIÓN CBO

August 2024

The goal of this newsletter is to serve as a two-way communication tool between Lane County Public Health/Community Partnerships Program and Lane County community based organizations (CBOs), as well as other key community stakeholders. We aim to use this publication as a tool for CBOs to share their events and opportunities with one another; to address public health related community concerns as they arise; to accurately capture messaging and address public health related questions brought to CBOs by the communities they serve; and to do our best to demystify bureaucracy.

What's New?/ ¿Qué Hay de Nuevo?

Continued Importance of Masking

The ongoing COVID-19 pandemic has disproportionately affected people with disabilities, including those who are immunocompromised and most at risk of severe illness or death by COVID. Many people within the disability community feel left behind and further pushed out of society as safety precautions like masking have been rescinded.

The pandemic has shown that wearing masks effectively slows the spread of respiratory viruses in a community.

Wearing a mask makes spaces safer for more vulnerable community members and helps lift the extra burden of risk that is placed on these groups. Support fellow community members by mirroring masking preferences of others around you. And if you have any symptoms of a respiratory infection, wear a mask in public spaces.



Importancia de Continuar Usando Mascarillas

Si bien la orden del uso de mascarillas de Oregon para los entornos de atención médica fue levantado el 3 de abril, el uso de mascarillas en estos espacios es muy recomendado y debe ser considerado. La pandemia de COVID-19 en curso ha afectado de manera desproporcionada a las personas con discapacidades, incluyendo aquellas inmunocomprometidas y con mayor riesgo de enfermedad grave o de muerte por COVID. Muchas personas dentro de la comunidad de personas con discapacidad se sienten abandonadas y más alejadas de la sociedad debido a que se han rescindido las precauciones de seguridad, tal como el uso de mascarillas.

La pandemia ha demostrado que el uso de mascarillas reduce efectivamente la propagación de virus respiratorios en una comunidad. Usar una mascarilla hace que los espacios sean más seguros para las personas más vulnerables de la comunidad, y ayuda a aliviar la carga adicional de riesgo que se les impone a estos grupos. Apoye a las personas de su comunidad al imitar las preferencias del uso de mascarillas de las personas que le rodean. Y si tiene algún síntoma de una infección respiratoria, use una mascarilla en espacios públicos.



Mobile Medical Unit: A New Era of Community Health in Lane County

In response to the closure of University District Hospital in Eugene, Lane County Public Health, Community Health Centers (CHCs), and Human Services divisions have embarked on a groundbreaking initiative to enhance healthcare accessibility in the region. Funded by House Bill 4136, this joint effort introduces a Mobile Medical Unit designed to tackle various barriers to healthcare access.

The Mobile Medical Unit represents a pivotal shift in how healthcare services are delivered in the Eugene area. With funding from HB 4136, this initiative aims to improve emergency medical care and offer a range of services directly to the community. The unit will serve as both an immediate resource for some situations and a bridge to long-term care solutions.

Addressing Community Needs: Supporting Access to Healthcare:

The Mobile Medical Unit will also focus on overcoming barriers to healthcare:

- **Medication Prescriptions:** While specifics on medication prescriptions are not yet confirmed, the unit will have some medications on board and explore ways to break down barriers to obtaining necessary treatments.
- **Onsite Mobile Services:** The unit will be stationed at various locations including the Eugene Service Station, Hwy 99, and the Navigation Center, ensuring broad coverage across the community.
- **Interpretation Services:** The unit will offer interpretation services to accommodate non-English-speaking community members, with an emphasis on accessibility and inclusivity.
- **Welcoming Environment:** Efforts will be made to create a welcoming environment even for those who arrive late, ensuring that all community members receive the care they need.
- **Community Engagement:** The initiative aims to collaborate with local organizations, who are interested in hosting mobile services at community events for easy access to immunizations.

Future Prospects:

While the current focus is on Eugene, the success of this project could pave the way for expanded services. Elizabeth Miglioretto, Supervisor of the Mobile Medical Unit, expressed her commitment to providing regular updates on the project's progress and impact. This ongoing dialogue will help ensure that the Mobile Medical Unit continues to meet the evolving needs of the Lane County community.

The Mobile Medical Unit stands as a testament to the collaborative efforts of Lane County's public health, community health, and human services sectors. It embodies a commitment to enhancing healthcare access, reducing barriers, and fostering a healthier, more connected community.

Programa Piloto de Unidad Móvil de Atención Médica: Una Nueva Era de Salud Comunitaria Llega al Condado de Lane

En respuesta al cierre del Hospital del Distrito Universitario de Eugene, las divisiones de Salud Pública del Condado de Lane, los Centros de Salud Comunitarios (CHC, por sus siglas en inglés) y Servicios Humanos se han embarcado en una iniciativa innovadora para poder mejorar la accesibilidad a la atención médica en la región. Financiado por el Proyecto de Ley 4136, esta medida en conjunto presenta una Unidad Móvil de Atención Médica diseñada para abordar diversas barreras de acceso a la atención médica.

La Unidad Móvil de Atención Médica representa un cambio fundamental en la forma en que se prestan los servicios de atención médica en el área de Eugene. La unidad servirá como un recurso inmediato para algunas situaciones y como un puente hacia soluciones de atención a largo plazo.

Abordar las Necesidades de la Comunidad: Apoyo al Acceso a la Atención Médica:

La Unidad Móvil de Atención Médica también se enfocará en poder superar las barreras a la atención médica:

- **Recetas Médicas:** Si bien aún no se han confirmado los detalles acerca de las recetas médicas, la unidad buscará formas de eliminar las barreras para poder obtener los tratamientos necesarios.
- **Servicios Móviles en el Sitio:** La unidad estará estacionada inicialmente en la Estación de Servicio de Eugene (Eugene Service Station), Hwy 99 y el Centro de Navegación (Navigation Center), para brindar servicios de atención primaria a sitios donde las personas ya reciben otros tipos de apoyo.
- **Servicios de Interpretación:** La unidad ofrecerá servicios de interpretación para atender a las personas de la comunidad que no hablan inglés, con énfasis en la accesibilidad y la inclusión.
- **Entorno Receptivo:** Se llevarán a cabo medidas para poder establecer un entorno receptivo, especialmente incluso para aquellos que han tenido malas experiencias con los entornos clínicos del

Perspectivas Futuras:

Si bien el enfoque actual está en Eugene, el éxito de este proyecto podría allanar el camino para servicios ampliados. Elizabeth Miglioretto, Directora del programa piloto de la Unidad Móvil de Atención Médica, expresó su compromiso de brindar actualizaciones periódicas acerca del progreso y del impacto del proyecto. Este diálogo continuo ayudará a garantizar que los recursos móviles de Salud Pública continúen utilizándose para atender las necesidades cambiantes de la comunidad del Condado de Lane.

El Proyecto Móvil de Atención Médica es un testimonio de las medidas de colaboración de las divisiones de salud pública, salud comunitaria, y de los servicios humanos del Condado de Lane. Representa el compromiso de mejorar el acceso a la atención médica, de reducir las barreras y de fomentar una comunidad más saludable y conectada.



Get Vaccinated/ Vacúnate!

**IT'S NOT TOO LATE TO GET
YOUR FLU VACCINE!**



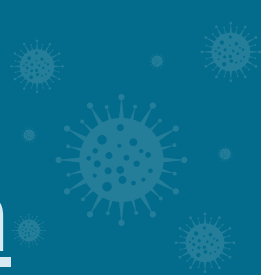
SCHEDULE TODAY!



COVID-19
Resources and
Information/



COVID-19
Recursos
e información





Lane County's 2024 Community Health Assessment is underway!

Every five years Live Healthy Lane conducts a comprehensive assessment to understand the health of our community and the conditions that support health in Lane County.

The first assessment to launch this year is called the Community Partner Assessment. This is an organizational assessment to determine our community's overall capacity to improve health and address health inequities.

We're asking organizations large and small across Lane County to participate so that we can get a full picture of:

- The different roles community organizations play in improving health
- Assess the skills, knowledge, and capacity of our community as a whole
- Describe the collective strengths and opportunities that exist to improve health and address inequities

• Identify opportunities to build community power to improve health
The survey

The survey will be open until the end of September to gather data and we will share the results and facilitate a community discussion about

what the results mean on the evening of October 22nd (location TBD, save the date!)

If you have questions, please email us!

To learn more and take the survey, scan the QR code or paste this link into a web browser:
https://laneco.qualtrics.com/jfe/form/SV_bluiiZNtgqiqBtY





Encuesta de Evaluación de Socios Comunitarios

¡La Evaluación de Salud Comunitaria del Condado de Lane para 2024 ya está en plena marcha!

Cada cinco años Live Healthy Lane lleva a cabo una evaluación integral para comprender la salud de nuestra comunidad y las condiciones que apoyan la salud dentro del Condado de Lane.

La primera evaluación que se dará a conocer este año se llama Evaluación de Socios Comunitarios (Community Partner Assessment). Esta se trata de una evaluación organizacional para determinar la capacidad general de nuestra comunidad para mejorar la salud y para abordar las desigualdades en salud.

Le solicitamos a las organizaciones grandes y pequeñas de todo el Condado de Lane que participen para que podamos obtener una idea completa acerca de:

- Las distintas funciones que desempeñan las organizaciones comunitarias en la mejora de la salud
- Evaluar las destrezas, el conocimiento y la capacidad de nuestra comunidad en su totalidad
- Describir las fortalezas y oportunidades colectivas que existen para poder mejorar la salud y abordar las desigualdades
- Identificar oportunidades para desarrollar el poder comunitario para mejorar la salud

La encuesta estará disponible hasta finales de septiembre para poder recopilar datos, y compartiremos los resultados y facilitaremos un análisis comunitario acerca de lo que significan los resultados durante la tarde del 22 de octubre (ubicación por determinar, ¡púntelo en su calendario!)

Si tiene alguna pregunta, ¡por favor comuníquese con nosotros por correo electrónico!

Para obtener más información, y para poder tomar la encuesta, escanee el código QR o bien copie y pegue este enlace en un navegador web:

https://laneco.qualtrics.com/jfe/form/SV_bluiiZNTgqiqBtY





PUBLIC HEALTH

PREVENT. PROMOTE. PROTECT



SALUD PÚBLICA

PREVENIR. PROMOCIONAR. PROTEGER.